

**DISPOSITIF SOLIDARITÉ autisme**

# SOMMAIRE

- 1 **Qui sommes-nous ?**

---
- 2 **Solidarité autisme qu'est ce que c'est ?**

---
- 3 **Pourquoi ce dispositif ? Et ses bénéfiques.**

---
- 4 **Public concerné**

---
- 5 **Objectifs du dispositif**

---
- 6 **Activités proposées**

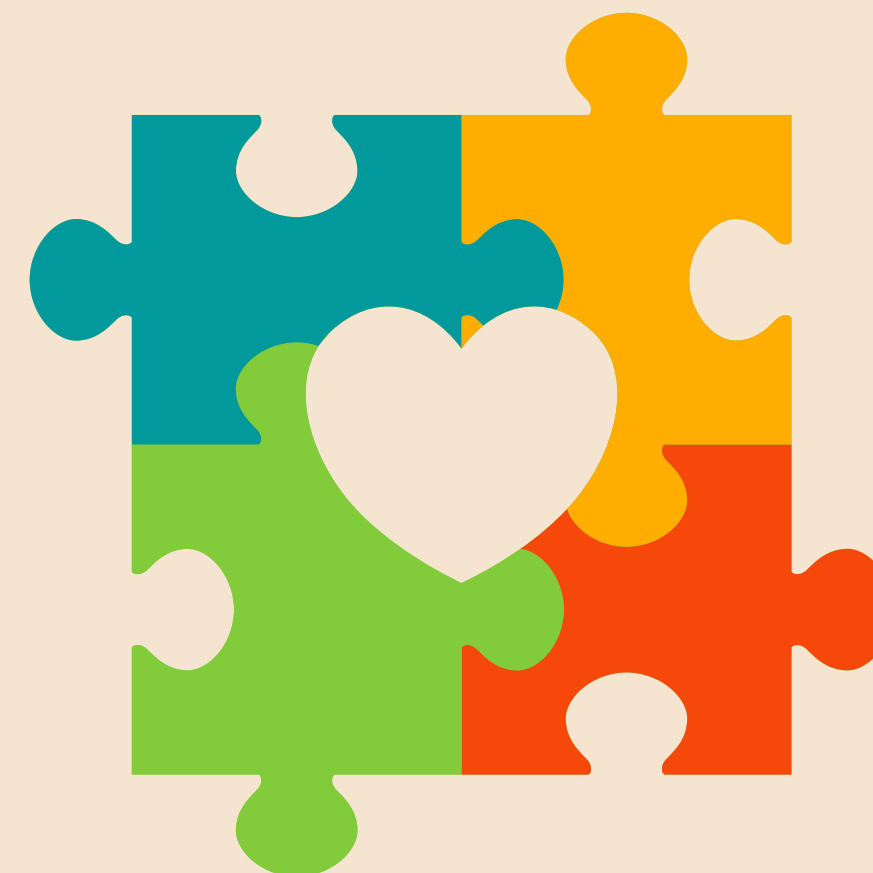
---
- 7 **Intégration au dispositif et organisation des séances**

---
- 8 **Rôle de l'éducateur spécialisé en APA**

---
- 9 **Témoignages de jeunes et de familles**

---
- 10 **Bibliographie**

---



# QUI SOMMES-NOUS ?



l'ASPTT Strasbourg Vitalité  
vous accompagne dans la  
pratique d'activités physiques.



- + Fondé en 1937
- + Affilié à la fédération ASPTT Fédération Omnisports
- + Offre pour tous : enfants, adultes, loisirs et compétition
- + Valeurs : accessibilité, plaisir, inclusion, santé par le sport
- + Acteur local engagé (stages, événements, actions éducatives)

- + + 1100 Adhérents
- + + 10 sports (football, natation, athlétisme, etc.)
- + 20 Entraîneurs et experts sportifs
- + De 3 à 101 ans
- + Pathologies et handicaps

# Présentation du projet

## UN DISPOSITIF INCLUSIF

- Mis en place depuis 2016
- Porté par ASPTT Strasbourg
- Favorise l'accès au sport pour les jeunes avec TSA

## UN ACCOMPAGNEMENT INDIVIDUALISÉ

- 1 éducateur APA pour 1 enfant
- Suivi adapté aux besoins spécifiques
- Favorise la confiance et l'engagement

## UNE PRATIQUE EN MILIEU ORDINAIRE

- Intégration dans des créneaux sportifs classiques
- Mixité avec les autres pratiquants
- Développement des compétences sociales

## UN PROJET À SOUTENIR

- Dispositif ouvert de 3 à 18 ans
- Impact social et éducatif fort



# POURQUOI CE DISPOSITIF ?

+

Des besoins spécifiques chez les enfants avec TSA

+

=

*Les enfants avec TSA peuvent rencontrer des difficultés de communication, d'interactions sociales et d'adaptation, limitant leur accès au sport ordinaire.*

///

Un accès encore limité au sport inclusif

+

Le sport comme levier d'inclusion et de développement

Peu de structures sont réellement adaptées pour accueillir ces jeunes (manque de formation et de moyens).

- développer les compétences motrices
- favoriser les interactions sociales
- améliorer le bien-être et la gestion des émotions

# BÉNÉFICES D'UNE PRATIQUE RÉGULIÈRE D'APS CHEZ LES JEUNES AVEC TSA

Amélioration des compétences sociales et  
de la communication

*(Healy Sean et al., 2018)*

Réduction des comportements  
stéréotypés et inadaptés

*(Sowa & Meulenbroek, 2012)*

Amélioration globale du comportement  
et du bien-être

*(Suárez-Manzano et al., 2024)*

**Bénéfices d'une pratique régulière  
d'activité physique et sportive chez les  
jeunes avec TSA**

Amélioration de la motricité fine et de la  
coordination

*(Monteiro et al., 2022)*

Amélioration des fonctions cognitives

*(Tan et al., 2016)*

# PUBLIC CONCERNÉ

## Enfants et adolescents présentant un Trouble du Spectre Autistique (TSA)

ÂGÉS DE 3 À 18 ANS

Profils variés et hétérogènes :

- niveaux de communication différents (verbal / non verbal)
- autonomie variable
- sensibilités sensorielles spécifiques

Besoins spécifiques identifiés

- besoin de repères stables et sécurisants
- nécessité d'un accompagnement individualisé (1 pour 1)
- difficultés possibles dans les interactions sociales
- gestion des émotions et des comportements parfois complexe



Afin de garantir un accompagnement de qualité et adapté à chaque jeune, nous nous réservons la possibilité d'évaluer si le profil de l'enfant correspond aux moyens du dispositif.

# OBJECTIFS DU DISPOSITIF



## ACCOMPAGNER LES BESOINS SPÉCIFIQUES



Proposer un encadrement formé et des adaptations pédagogiques individualisées en fonction des profils.

## FAVORISER L'ENGAGEMENT ET LE PLAISIR DANS L'ACTIVITÉ



Mettre en place un cadre structuré, sécurisant et motivant pour susciter l'adhésion et la participation active.

## DÉVELOPPER LES COMPÉTENCES MOTRICES



Adapter les activités pour améliorer la coordination, l'équilibre et les habiletés motrices.

# OBJECTIFS DU DISPOSITIF



## DÉVELOPPER LES COMPÉTENCES SOCIALES



Encourager la communication, la coopération et les interactions à travers des situations collectives adaptées.

## FAVORISER L'INCLUSION SOCIALE



Permettre aux jeunes avec TSA de participer à des activités physiques en milieu ordinaire, en interaction avec les autres.

## AMÉLIORER LE BIEN-ÊTRE ET LA SANTÉ



Proposer une pratique régulière d'activité physique adaptée contribuant à l'épanouissement et à la santé globale.

# ACTIVITÉS PROPOSÉES

**ATHLÉTISME**

*A partir de 6 ans*

**BADMINTON**

*A partir de 4 ans*

**CAPOEIRA**

*A partir de 3 ans*

**DANSE CONTEMPORAINE**

*A partir de 16 ans*

**FLAG FOOTBALL**

*A partir de 10 ans*

**FOOTBALL**

*A partir de 4 ans*

**FOOTBALL AMÉRICAIN**

*A partir de 11 ans*

**HANDBALL**

*A partir de 4 ans*

**HIP HOP / BREAKDANCE**

*A partir de 7 ans*

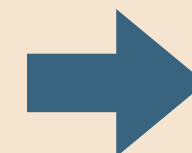
**HALTÉROPHILIE / MUSCU**

*A partir de 10 ans*

**JUDO**

*A partir de 3 ans*

Chaque activité fera l'objet d'une séance d'essai permettant d'évaluer sa pertinence et son accessibilité pour l'enfant.



Pour plus d'informations, veuillez consulter le site : [strasbourg.asptt.com](http://strasbourg.asptt.com)

# ACTIVITÉS PROPOSÉES

## NATATION

*A partir de 5 ans*

## PÉTANQUE

*A partir de 6 ans*

## SKI ALPIN

*A partir de 7 ans*

## TRIATHLON

*A partir de 6 ans*

## TENNIS

*A partir de 5 ans*

## KIDIDANSE

*De 4 à 17 ans*

## KIDIHANDI

Enfants en situation de handicap physique  
*De 6 à 14 ans*

## KIDISPORT : EVEIL MULTISPORT

Premier contact avec le sport, en douceur, avant de se diriger vers des disciplines diverses ou spécifiques.  
*De 3 à 6 ans*

Chaque activité fera l'objet d'une séance d'essai permettant d'évaluer sa pertinence et son accessibilité pour l'enfant.

Pour plus d'informations, veuillez consulter le site : [strasbourg.asptt.com](http://strasbourg.asptt.com)

# INTÉGRATION AU DISPOSITIF ET ORGANISATION DES SÉANCES

## Comment intégrer le dispositif ?

*L'intégration au dispositif se fait de manière progressive et individualisée.*

1. **Prise de contact** : familles et/ou structures (IME, SESSAD, établissements scolaires)
2. **Échange initial** : identification des besoins du jeune
3. **Séance d'essai** : observation et évaluation de l'activité
4. **Mise en place de l'accompagnement** : suivi individualisé (1 éducateur / 1 enfant)
5. **Suivi régulier** : adaptation en fonction de l'évolution du jeune

## Coût du dispositif

Seule la cotisation à l'activité (adhésion) est demandée aux familles.

L'accompagnement par un éducateur spécialisé en APA est entièrement pris en charge par l'ASPTT.



# INTÉGRATION AU DISPOSITIF ET ORGANISATION DES SÉANCES

## Organisation des séances

*Les séances sont structurées, sécurisantes et adaptées aux besoins des jeunes avec TSA.*

- Encadrement individualisé : 1 éducateur pour 1 enfant
- Structure stable :
  - accueil
  - échauffement
  - activité adaptée
  - retour au calme
- Consignes simples et visuelles
- Adaptation du matériel, de l'espace et des règles
- Respect du rythme de l'enfant (pauses possibles, flexibilité)
- Place des familles et des structures

Un lien régulier est maintenu avec les familles et les professionnels afin de :

- partager les informations utiles
- assurer une continuité éducative
- adapter l'accompagnement



**Faciliter la compréhension et la participation**  
→ consignes simples, courtes et répétées  
→ démonstration et supports visuels

2

**Accompagner les interactions sociales**  
→ Encourager la communication, la coopération et les échanges avec les autres

3

**Gérer les comportements et les émotions**  
→ Anticiper, prévenir les situations de difficulté et proposer des stratégies adaptées

1

# RÔLE DE L'ÉDUCATEUR SPÉCIALISÉ EN APA\*

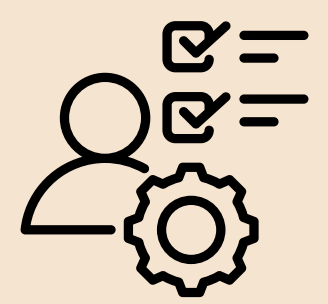


4

**Structurer et sécuriser la séance**  
→ Mise en place de repères stables, routines et cadre rassurant favorisant l'engagement

5

**Adapter les situations aux besoins de l'enfant**  
→ Individualisation des consignes, du matériel et des objectifs en fonction du profil



6

**Valoriser et renforcer la motivation**  
→ Encouragements, mise en réussite et adaptation du niveau de difficulté

\*APA = Activité Physique Adaptée

# TÉMOIGNAGES DE JEUNES ET DE FAMILLES

**Aurélie, mère de Lucas, 15 ans**

*« Mon fils aime venir ici parce qu'il se sent calme et compris, et arrive mieux à parler avec les autres. »*



**AVIS**

**Emma, 11 ans**

*« Les activités m'aident à me sentir plus à l'aise et à prendre confiance en moi petit à petit. »*



vitalite@asptt-strasbourg.eu

**CONTACT :**








03 88 10 03 20



6 chemin long  
67200 Strasbourg

### LE DISPOSITIF EN BREF :

-  Public : jeunes TSA (3-18 ans)
-  Encadrement : 1 éducateur / 1 enfant
-  Objectif : inclusion en milieu ordinaire
  -  Activités : au choix multisports
  -  Lieu : ASPTT Strasbourg Vitalité



**CONTACTEZ-NOUS POUR ÉCHANGER AUTOUR DE VOS BESOINS !**



# BIBLIOGRAPHIE



- Healy, S., Nacario, A., Braithwaite, R. E., & Hopper, C. (2018). The effect of physical activity interventions on youth with autism spectrum disorder: A meta-analysis. *Autism research : official journal of the International Society for Autism Research*, 11(6), 818–833. <https://doi.org/10.1002/aur.1955>
- Monteiro, C. E., Da Silva, E., Sodr e, R., Costa, F., Trindade, A. S., Bunn, P., Costa E Silva, G., Di Masi, F., & Dantas, E. (2022). The Effect of Physical Activity on Motor Skills of Children with Autism Spectrum Disorder: A Meta-Analysis. *International journal of environmental research and public health*, 19(21), 14081. <https://doi.org/10.3390/ijerph192114081>
- Sowa, M., & Meulenbroek, R. (2012). Effects of physical exercise on autism spectrum disorders: A meta-analysis. *Research in Autism Spectrum Disorders*, 6(1), 46–57. <https://doi.org/10.1016/j.rasd.2011.09.001>
- Su arez-Manzano, S., Ruiz-Ariza, A., de Loureiro, N. E. M., & Mart inez-L opez, E. J. (2024). Effects of Physical Activity on Cognition, Behavior, and Motor Skills in Youth with Autism Spectrum Disorder: A Systematic Review of Intervention Studies. *Behavioral Sciences*, 14(4), 330. <https://doi.org/10.3390/bs14040330>
- Tan, B. W., Pooley, J. A., & Speelman, C. P. (2016). A Meta-Analytic Review of the Efficacy of Physical Exercise Interventions on Cognition in Individuals with Autism Spectrum Disorder and ADHD. *Journal of autism and developmental disorders*, 46(9), 3126–3143. <https://doi.org/10.1007/s10803-016-2854-x>

